

# ESSENTIAL POUR LA SURVIE

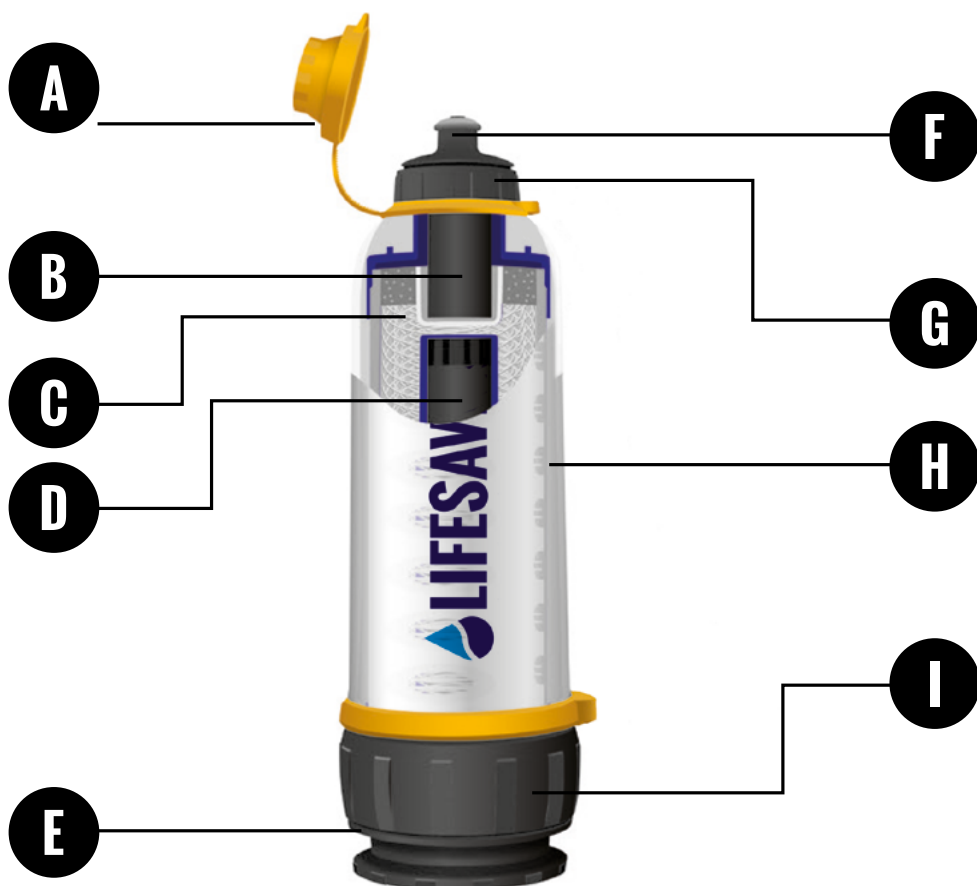
## MANUEL UTILISATEUR DE LA BOUTEILLE LIFESAVER



# SOMMAIRE

<b>Votre Bouteille LifeSaver®</b>	<b>3</b>
<b>Amorçage</b>	<b>4</b>
<b>Utilisation Courante</b>	<b>5</b>
<b>Filtre au Charbon Actif</b>	<b>6</b>
<b>Avertissement</b>	<b>8</b>
<b>Entretien et Soins</b>	<b>9</b>
Comment nettoyer la Bouteille en plein air	9
Comment nettoyer la Bouteille chez soi	10
Comment retirer et remettre la cartouche du filtre	11
Comment vérifier le bon fonctionnement de votre filtre	12
Vérification de l'intégrité de la membrane	12
Comment remplacer le bec	13
Entretien de la pompe	14
<b>Stockage</b>	<b>15</b>
<b>Stockage à Long Terme - 1 Mois ou Plus</b>	<b>16</b>
<b>Durée de Conservation</b>	<b>17</b>
<b>Températures Extrêmes</b>	<b>18</b>
<b>Technologie Failsafe™</b>	<b>19</b>
<b>Performances et Données Techniques</b>	<b>20</b>
<b>Conformité aux Tests</b>	<b>21</b>
<b>Garantie</b>	<b>21</b>
<b>Déni de Responsabilité</b>	<b>22</b>

# VOTRE BOUTEILLE LIFESAVER



**A** Couvercle hermétique à fermeture à pression

**B** Filtre à Charbon Actif

**C** Cartouche de microfiltration (UF) LifeSaver remplaçable

**D** Tube de pompe

**E** Poignée de pompe à verrouillage rotatif

**F** Bec remplaçable et résistant aux morsures

**G** Bouchon à vis

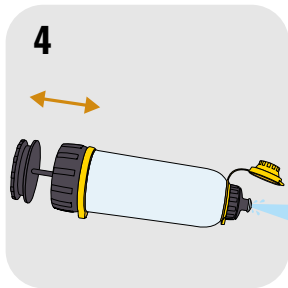
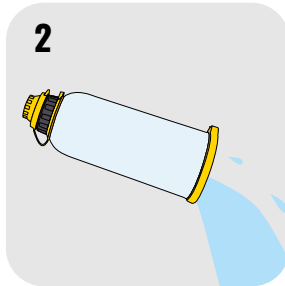
**H** Coque de la Bouteille

**I** Base de pompe amovible avec éponge de préfiltre bleue remplaçable

# AMORÇAGE

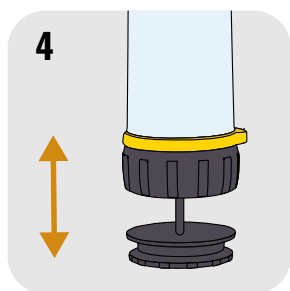
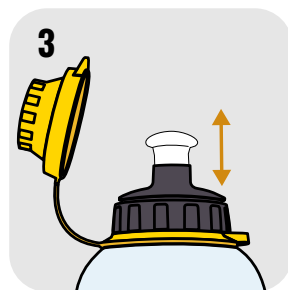
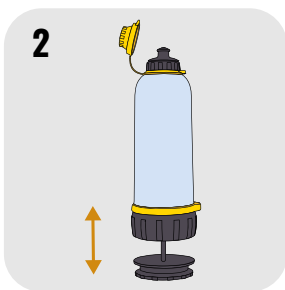
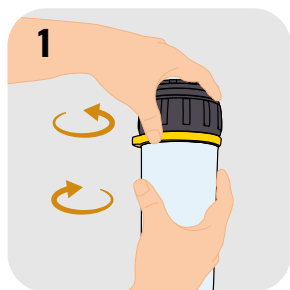
L'amorçage est une étape essentielle qui doit être effectuée avant de commencer à utiliser la Bouteille pour boire.

Le débit s'améliorera au cours des premières 24 heures suivant l'amorçage.



- Dévissez la base, remplissez la Bouteille avec de l'eau propre, remplacez la base et laissez reposer pendant 10 minutes. **1**
- Dévissez la base et jetez l'eau. **2**
- Remplissez avec de l'eau propre et remplacez la base. **3**
- Ouvrez le capuchon et tirez l'embout de sortie d'eau vers le haut. Tenez la Bouteille au-dessus de l'évier, tournez la poignée de la pompe et pompez 4 fois. L'eau s'écoulera de l'embout.
- Continuez à pomper jusqu'à ce que la Bouteille soit vide. **4**
- Répétez les étapes 3 et 4.
- Laissez au moins 2,5 cm (1 pouce) d'eau dans la Bouteille une fois terminé.

# UTILISATION COURANTE

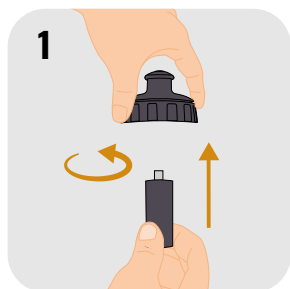


- Gardez le couvercle à pression fermé pour protéger le bec de la contamination. Retirez la base et remplissez d'eau. L'éponge bleue agit comme un préfiltre pour les particules plus grosses. Remettez la base en place. ❶
- Ouvrez le couvercle à pression et pompez 4 à 6 fois. ❷
- Ouvrez l'embout avec des mains propres ou avec les dents pour permettre à l'eau potable propre de s'écouler. ❸
- Lorsque le débit diminue, pompez pour maintenir le débit. ❹

## IMPORTANT

Laissez toujours au moins 2,5 cm (1 pouce) d'eau dans votre Bouteille. Assurez-vous que la base est bien vissée.

# FILTRE À CHARBON ACTIF



Le filtre à charbon actif améliore la palatabilité de l'eau en éliminant le chlore, le goût et les odeurs. Votre Bouteille fonctionne sans le filtre à charbon actif installé. Voir ci-dessous pour les instructions d'installation et de remplacement.

- Retirez la base de la pompe, mettez-la de côté, puis videz toute l'eau de la Bouteille.
- Ouvrez le couvercle à pression.
- Tenez fermement la coque de la Bouteille à la base, dévissez le capuchon en haut, en le retirant de la coque de la Bouteille. Cela libérera la cartouche de filtre à l'intérieur que vous devriez attraper avec les doigts tenant déjà la coque de la Bouteille à la base. Laissez la coque de la Bouteille et la cartouche de côté.
- Si nécessaire, dévissez et jetez le filtre à charbon actif existant du dessous du capuchon à vis. Vissez le nouveau charbon actif en place sous le capuchon à vis. **1**
- Réassemblez la Bouteille. Tournez la coque de la Bouteille vers le bas, positionnez le capuchon à vis vers le bas et insérez la cartouche de la Bouteille. Tournez la cartouche jusqu'à ce que vous sentiez la cartouche s'engager dans les 4 repères dans le goulot de la Bouteille. Maintenez la cartouche en place d'une main et vissez le capuchon à vis en place. Fermez le couvercle à pression.

# FILTRE À CHARBON ACTIF

- Revissez la base de la pompe dans la Bouteille.
- Vous pouvez remarquer que l'eau s'écoulant de la Bouteille contient des particules grises/noires. Il s'agit de poussière de charbon inoffensive et une fois que le filtre à charbon actif a été utilisé 2 à 3 fois, celle-ci disparaîtra.
- Lorsque le filtre est installé, l'eau qui s'écoule de la Bouteille peut contenir des particules grises/noires. Il s'agit de poussière de charbon inoffensive qui disparaîtra après 2 à 3 utilisations.

## **ATTENTION**

- Ne serrez pas trop le filtre à charbon actif car cela risque de l'endommager.
- Laisser le filtre à charbon actif à l'intérieur de la Bouteille pendant une longue période peut provoquer une croissance microbologique. Retirez toujours et jetez le filtre à charbon actif lorsque vous stockez la Bouteille pour une longue période.

# ATTENTION C'EST UN RÉCIPIENT SOUS PRESSION

- La Bouteille ne devrait pas nécessiter plus de 4 à 6 pompes pour fonctionner efficacement. Si vous devez pomper davantage pour induire le flux d'eau, faites-le toujours avec le bec ouvert pour évaluer si vous devez re-pomper la Bouteille. Si la Bouteille nécessite plus de pompage que prévu, il se peut qu'elle ait besoin d'être nettoyée (voir page 9 pour savoir comment nettoyer la Bouteille), ou, la cartouche peut avoir atteint la fin de sa durée de vie utile (voir page 19 pour la technologie Failsafe™).
- Ne pompez pas si l'eau ne s'écoule pas de la Bouteille; cela surpressuriser la Bouteille, ce qui entraînera une contrainte excessive du produit. Pour libérer la pression de la Bouteille, dévissez lentement la base de la pompe d'1/4 de tour jusqu'à ce que vous entendiez un sifflement. Tenez fermement la base de la pompe et la Bouteille pendant que vous dévissez.
- Gardez les membranes de la cartouche hydratées en laissant constamment 2,5 cm d'eau dans la Bouteille tout en gardant la Bouteille scellée avec la pompe, le bec et le couvercle à pression en place. Si vous ne le faites pas, les membranes sècheront, les pores du nanofiltre se fermeront et le système s'arrêtera. Cela n'est pas couvert par votre garantie et vous devrez acheter une autre cartouche (voir page 15 pour les instructions de stockage).
- Ne faites pas fonctionner la pompe lorsque la Bouteille est vide.



# ENTRETIEN ET SOIN

Utilisez toujours l'eau la plus propre possible. La saleté et les débris s'accumuleront sur la surface de la cartouche, réduisant ainsi la durée de vie de la cartouche. Les effets peuvent être réduits avec un nettoyage régulier.

Ne laissez pas les grains, le sable ou toute autre matière abrasive pénétrer dans la Bouteille. Si cela se produit, ils doivent être enlevés. La présence de matières abrasives dans la Bouteille provoquera une usure prématurée du joint torique, ce qui pourrait entraîner des fuites dans la Bouteille. Cela n'est pas couvert par votre garantie et vous devrez acheter des pièces de rechange. Si le joint torique situé dans la base de la pompe commence à s'user, appliquez une fine couche de graisse silicone sur le bord externe de la coque de la Bouteille. Cela aidera à sceller la Bouteille et à prévenir les fuites. Si les fuites persistent, vous devrez le remplacer par un nouveau joint torique.

## **Comment nettoyer la Bouteille en plein air**

- Remplissez la Bouteille à moitié avec l'eau la plus propre disponible à travers l'éponge de préfiltre bleu et revissez la pompe en place.
- Agitez l'eau dans la Bouteille, la retournant pour répartir l'eau dans la Bouteille. Continuez pendant jusqu'à 1 minute.
- Retirez la base et videz l'eau.
- Répétez ce processus jusqu'à ce que l'eau versée soit visiblement propre.

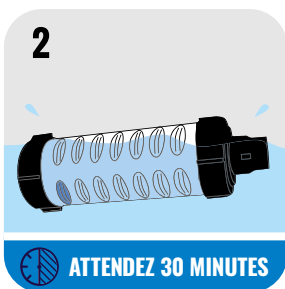
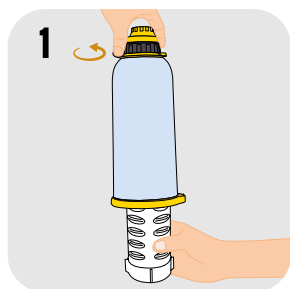
### **ATTENTION**

N'essayez pas de toucher les membranes de la cartouche à travers la maille protectrice, car cela peut causer des dommages et annulera votre garantie. Gardez la cartouche exempte de saleté et de débris.

L'installation d'une nouvelle cartouche en plein air augmente le risque de contamination croisée. Lors du changement de la cartouche, assurez-vous que vos mains sont propres et sèches et que le couvercle à pression reste fermé.

# ENTRETIEN ET SOIN

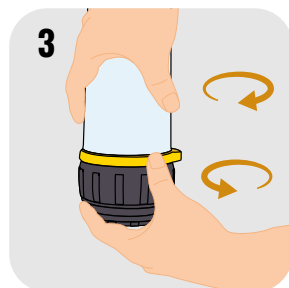
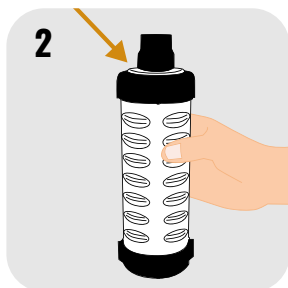
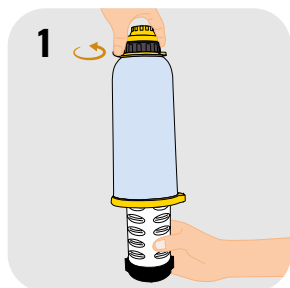
## Comment nettoyer la Bouteille chez soi



- Dévissez et retirez la base de la pompe de la Bouteille.
- Placez votre main sur la base de la Bouteille et tournez la Bouteille en position verticale, avec le bouchon à vis vers le haut.

- Dévissez et retirez le bouchon à vis de la coque de la Bouteille, en même temps cela fera tomber la cartouche dans votre main. Retirez la cartouche de la coque de la Bouteille et placez la coque de la Bouteille sur une surface plane. ❶
- Vissez le bouchon à vis directement sur l'extrémité de la cartouche en veillant à ce que le couvercle à pression soit fermé ; cela empêchera l'eau contaminée d'entrer dans la zone d'eau stérile de la cartouche pendant le nettoyage.
- Faites tremper la cartouche dans un bassin d'eau tiède pendant 30 minutes. Déplacez doucement la cartouche dans l'eau pour déloger toute saleté ou débris. ❷
- Rincez la cartouche à l'eau courante propre et laissez-la s'égoutter pendant 4 heures dans un endroit frais.
- Pendant que la cartouche s'égoutte, lavez tous les composants en plastique avec une solution détergente douce dans de l'eau tiède avec un chiffon doux. Rincez abondamment à l'eau courante et laissez égoutter pendant 1 heure.
- Maintenant, réassemblez la Bouteille. Retirez le bouchon à vis de l'extrémité de la cartouche. Tournez la coque de la Bouteille en position verticale vers le bas et insérez la cartouche de la Bouteille.
- Tournez la cartouche jusqu'à ce que vous sentiez la cartouche s'enclencher dans les 4 repères du goulot de la Bouteille. Tenez la cartouche en place avec une main et vissez le bouchon à vis en place. Fermez le couvercle à pression.
- Revissez la base de la pompe dans la Bouteille.

# ENTRETIEN ET SOIN



## Comment retirer et remettre la cartouche du filtre

- Dévissez et retirez la base de la pompe de la Bouteille. Videz la Bouteille entièrement.
- Placez votre main sur la base de la Bouteille et tournez la Bouteille en position verticale, avec le bouchon à vis vers le haut.
- Dévissez et retirez le bouchon à vis de la coque de la Bouteille, en même temps cela fera tomber la cartouche dans votre main. Retirez la cartouche et jetez-la comme un déchet plastique recyclable. **1**
- Lavez tous les composants en plastique avec une solution détergente douce dans de l'eau tiède avec un chiffon doux. Rincez abondamment à l'eau courante et laissez égoutter pendant 1 heure.
- Retirez la nouvelle cartouche de son emballage. Assurez-vous que le joint plat blanc est bien en place sur le dessus de la cartouche. **2**
- Maintenant, réassemblez la Bouteille. Tournez la coque de la Bouteille en position verticale vers le bas et insérez la nouvelle cartouche. Tournez la cartouche jusqu'à ce que vous sentiez la cartouche s'enclencher dans les 4 repères dans le goulot de la Bouteille. Tenez la cartouche en place avec une main et vissez le bouchon à vis en place. Fermez le couvercle à pression.
- Revissez la base de la pompe dans la Bouteille. **3** Vous êtes maintenant prêt à amorcer la cartouche (voir page 4 pour l'amorçage - avant la première utilisation). L'installation d'une nouvelle cartouche en plein air augmente le risque de contamination croisée. Lors du changement de cartouche, assurez-vous que vos mains sont propres et sèches et que le couvercle à pression reste fermé.

# ENTRETIEN ET SOIN

## Comment vérifier le bon fonctionnement de votre filtre

Les membranes d'ultrafiltration ont été intégrées dans une cartouche robuste et ont été conçues pour une longue durée de vie. Cependant, si elle est mal traitée, la cartouche risque de se casser.

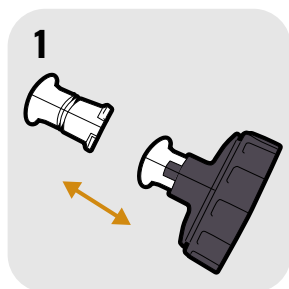
Le contrôle de l'intégrité de la membrane doit être effectué chaque fois que la Bouteille a été soumise à un choc ou lorsque vous soupçonnez qu'un dommage a pu être causé à la cartouche de la Bouteille.



### Vérification de l'intégrité de la membrane

- Retirez la pompe de la Bouteille et remplissez-la d'eau.
  - Remettez la pompe en place et tenez-la en position verticale.
  - Ouvrez le couvercle à pression et pompez 4-6 fois pour mettre la Bouteille sous pression.
- Ouvrez le bec et continuez à pomper selon les besoins pour maintenir le débit.
  - Si la Bouteille crache de l'eau par la buse 1 et ne coule pas librement, alors de l'air est expulsé du robinet avec l'eau. Cela signifie que le filtre est endommagé. Arrêtez d'utiliser la Bouteille et remplacez le filtre (voir page 11 pour savoir comment installer un nouveau filtre).
  - Si le débit d'eau est normal mais très lent, malgré le fait que la Bouteille soit pleine, nettoyez la Bouteille car la saleté et les débris peuvent ralentir le débit d'eau. Si la Bouteille a été nettoyée et que le débit d'eau reste plus lent que la normale, la cartouche peut être en fin de vie (voir page 19 pour la technologie Failsafe™).

# ENTRETIEN ET SOIN



## Comment remplacer le bec

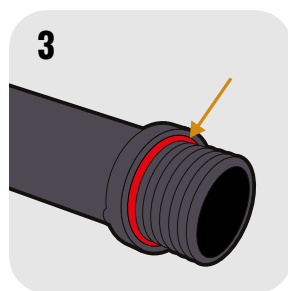
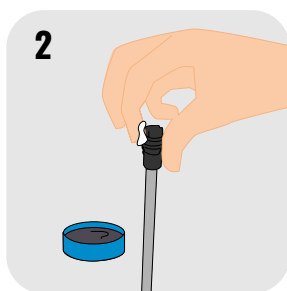
Le bec de la Bouteille a été conçu pour être insipide, remplaçable et résistant à la mastication.

- Ouvrez le couvercle à pression.
- Retirez le bec et jetez-le comme déchet plastique recyclable. ❶
- Retirez le nouveau bec de son emballage et mouillez-le.
- Alignez le point de position sur le bec avec le repère sur le bouchon à vis et insérez fermement le bec.

### CONSEIL UTILE

Appliquez une petite quantité de graisse au silicone à l'extérieur du bec avant l'installation, cela rendra le bec plus facile à installer et à utiliser.

# ENTRETIEN ET SOIN



## Entretien de la pompe

La pompe de la Bouteille a été conçue pour des charges de travail élevées. Avec le temps, il est possible que l'action de pompage devienne rigide. Pour entretenir la pompe:

- Dévissez et retirez la base de la pompe de la Bouteille et videz la Bouteille de toute eau.
- Tenez le tube de la pompe dans une main et avec l'autre main dévissez la base de la pompe, tirez et retirez du tube de la pompe. **1**
- Placez une petite quantité de graisse au silicone autour du joint torique noir, qui se situe en haut de la tige de la pompe. **2**
- Assurez-vous que le joint torique rouge est correctement placé sur le tube de la pompe à la base du filetage. **3**
- Placez le tube de la pompe sur le haut de la tige de la pompe et revissez la base de la pompe.
- Ne serrer pas trop.

# STOCKAGE

## La Bouteille

Avant la première utilisation, la Bouteille doit être conservée dans un endroit frais et sec. Pour rendre l'eau plus agréable à boire, il est conseillé de la garder à l'ombre. Protégez la Bouteille contre les températures extrêmes en tout temps.

Gardez les membranes de la cartouche hydratées en conservant au moins 2,5 cm d'eau dans la Bouteille en tout temps tout en gardant la Bouteille scellée avec la pompe, le bec et le couvercle à fermeture à pression en place. Le non-respect de cette règle entraînera le dessèchement des membranes, la fermeture des pores du nano-filtre et l'arrêt du système. Ceci n'est pas couvert par votre garantie et vous devrez acheter une autre cartouche.

Pour que la Bouteille reste toujours en bon état, utilisez-la régulièrement.

## Filtre à Charbon Actif

Après avoir ouvert un paquet de filtres à charbon actif, assurez-vous de conserver les filtres à charbon actif supplémentaires, de rechange, dans le sac en aluminium à fermeture zip ou dans un contenant hermétique. Cela préservera leur durée de vie jusqu'à 3 ans. Si laissés non scellés, les filtres à charbon actif expireront dans les 2 mois.

Lors du stockage de la Bouteille pour une période de 1 mois ou plus, le filtre à charbon actif doit être retiré et jeté. Remplacez par un nouveau filtre à charbon avant la prochaine utilisation.

# STOCKAGE À LONG TERME

## 1 MOIS OU PLUS

### **Avant de stocker la Bouteille:**

- Retirez et jetez le filtre à charbon actif de la Bouteille et nettoyez la Bouteille (voir page 9 pour savoir comment nettoyer la Bouteille).
- Libérez la pression de la Bouteille en dévissant lentement la pompe d'un 1/4 de tour jusqu'à ce que vous entendiez un sifflement. Tenez fermement la pompe tout en la dévissant. Après la libération de la pression, revissez la pompe en place.
- Conservez au moins 5 cm d'eau dans la Bouteille en tout temps.
- Assurez-vous que la pompe et le bec sont scellés.

### **Avant de réutiliser la Bouteille:**

- Nettoyez la Bouteille avant de la réutiliser (voir page 9 pour savoir comment nettoyer la Bouteille).
- Installez un nouveau filtre à charbon actif avant de la réutiliser (voir page 6 pour savoir comment installer un filtre à charbon actif).
- Si la Bouteille a été stockée pendant 12 mois ou plus sans utilisation, installez une nouvelle éponge de pré-filtre bleue et lavez le bec dans une solution détergente chaude avant de le réutiliser.

### **Comment prévenir l'accumulation de sels de dureté sur la cartouche pendant le stockage à long terme**

Un stockage prolongé dans des zones d'eau dure entraînera la cristallisation de calcium, de magnésium et de sels sur et dans les membranes de la cartouche. Pour éviter cela, changez l'eau de stockage régulièrement, toutes les 4 à 6 semaines. Si vous ne le faites pas, les membranes se rempliront, les nanopores se bloqueront et le système s'arrêtera. Ceci n'est pas couvert par votre garantie et vous devrez acheter une autre cartouche.



# DURÉE DE CONSERVATION

## **Cartouche emballée standard**

Le produit peut être stocké pendant au moins 3 ans à partir de la date d'achat (auprès de revendeurs agréés), la durée de conservation supplémentaire après les 3 premières années dépend des conditions de stockage.

## **Produit scellé par chaleur en feuille d'aluminium**

Les produits scellés par la chaleur offrent le taux de transition d'humidité le plus bas disponible et sont idéaux pour le stockage à long terme. Si le produit est toujours scellé dans l'état dans lequel il a été acheté, sa durée de conservation sera de 10 ans à partir de la date d'achat.

# TEMPÉRATURES EXTRÊMES

## **Températures froides:**

Après la première utilisation, la Bouteille doit être protégée contre le gel. Le gel peut compromettre l'intégrité de la cartouche. Si vous soupçonnez que la Bouteille a gelé, effectuez un contrôle d'intégrité de la membrane (page 12).

## **Températures chaudes:**

Ne laissez pas la Bouteille en plein soleil pendant de longues périodes.

Pour les températures minimales et maximales d'utilisation et de stockage, reportez-vous aux données de performance et techniques (page 20).

## **Transporter votre Bouteille LifeSaver en avion**

Lorsque vous prenez la Bouteille sur un vol:

- Libérez la pression de la Bouteille en dévissant lentement la pompe d'un quart de tour jusqu'à ce que vous entendiez un sifflement. Tenez fermement la pompe pendant que vous la dévissez.
- Retirez la pompe et videz complètement la Bouteille de son eau.
- Après avoir vidé la Bouteille, revissez la pompe en place.
- Assurez-vous que la pompe, le bouchon à vis et le couvercle à pression sont correctement scellés.
- Emballez la Bouteille de manière sécurisée dans la soute ou dans les bagages à main.
- À l'arrivée à destination, versez 2,5 cm d'eau dans la Bouteille.
- Effectuez un contrôle d'intégrité de la membrane avant de réutiliser (page 12).

# TECHNOLOGIE FAILSAFE™

La Bouteille intègre la technologie Failsafe™ qui vous empêche de boire de l'eau contaminée. À mesure que le filtre est utilisé pour purifier l'eau, les pores des membranes seront obstrués par les contaminants et le débit d'eau ralentira.

Il viendra un moment où, malgré le nombre recommandé de pompes effectuées, l'eau ne coulera pas. À ce stade, vous devriez remplacer le filtre.

# PERFORMANCE ET DONNÉES TECHNIQUES

Température de fonctionnement minimale	>0°C (32°F)
Température de fonctionnement maximale	50°C (122°F)
Température de stockage minimale*	-10°C* (14°F)
Température de stockage maximale	50°C (122°F)
Débit initial**	6000UF - 2.5L/min
Capacité de filtration de la cartouche**	6,000 litres (1585 gallons US)
Poids à vide du produit cartouche incluse	Environ 635 grammes (environ 22 oz)
Capacité de stockage du produit	750ml (1.6 pintes US)
Matériaux du produit et effluent aqueux	Sans BPA et BPS

## EFFICACITÉ DE LA FILTRATION MICROBIOLOGIQUE

### Dépasse les directives de l'EPA pour les purificateurs microbiologiques:

Rétention des bactéries***	>99.9999% (Log 6)
Rétention des virus***	>99.99% (Log 4)
Rétention des protozoaires***	>99.99% (Log 4)
Rétention chimique	Le filtre à charbon actif en option améliore la palatabilité de l'eau en éliminant le chlore, le goût et l'odeur de l'eau

\* Après la première utilisation, le produit doit être protégé contre le gel

\*\* Les débits et la capacité de filtration dépendent de la composition, de la température et de la turbidité de l'eau filtrée

\*\*\* Testé par les laboratoires, BCS délivré le 16/06/2020 basé sur une adaptation du protocole NSF P248

# CONFORMITÉ DES TESTS DE LA BOUTEILLE LIFESAVER

Les tests sont basés sur une adaptation appropriée de la norme NSF P248. Ces unités sont testées avec deux types d'eau différents pour défier la capacité de filtration au-delà de l'utilisation standard. Tous les chiffres cités sont tirés de la phase de stress du test imitant l'eau contaminée par les eaux usées.

## GARANTIE

LifeSaver offre une garantie limitée de 2 ans pour les défauts de matériaux et de fabrication pour tous les produits achetés directement ou via des partenaires autorisés. En cas de défauts pendant cette période, retournez le produit avec la preuve d'achat au détaillant d'origine. LifeSaver, à sa discrétion, réparera, remplacera ou remboursera le produit. Les clients supportent les coûts de transport / expédition initiaux vers notre usine au Royaume-Uni ; nous couvrons les frais de retour. Exclusions: usure normale, ouverture / réparations non autorisées, dommages accidentels / par mauvaise utilisation, non-conformité avec les instructions et manque de preuve d'achat. La garantie n'est pas transférable et n'est pas applicable aux achats de seconde main.

Au-delà de ce document, aucune autre garantie, promesse ou représentation n'est faite par LifeSaver. LifeSaver n'est pas responsable des dommages causés par des tiers ou des pertes / dommages imprévisibles à moins qu'ils ne soient connus ou évidents lorsque le contrat a été conclu. LifeSaver ne limite pas sa responsabilité pour toute exclusion illégale, y compris la négligence conduisant à la mort / blessure corporelle, la fraude, ou la violation des droits légaux.

# DÉNI DE RESPONSABILITÉ

Les informations et données contenues dans ce document sont basées sur notre expérience générale et sont considérées comme correctes. Elles sont données de bonne foi et ont pour but de fournir des lignes directrices pour la sélection et l'utilisation de nos produits. Comme les conditions dans lesquelles notre produit peut être utilisé sont hors de notre contrôle, ces informations n'impliquent aucune garantie de performance du produit final et nous ne pouvons accepter aucune responsabilité en ce qui concerne l'utilisation de nos produits.

La qualité de nos produits est garantie sous nos conditions de vente.

Les droits de propriété industrielle existants doivent être respectés.

Tous les détails donnés sur cette fiche technique sont considérés comme corrects au moment de leur création. Nous nous réservons le droit d'apporter des améliorations et/ou des modifications à l'équipement décrit ici.

©2023 Icon LifeSaver Ltd. Tous droits réservés. Brevets enregistrés designs en attente et accordés. LifeSaver est une marque déposée.

# COORDONNÉES ESSENTIELLES

[www.iconlifesaver.com](http://www.iconlifesaver.com)

E: [info@iconlifesaver.com](mailto:info@iconlifesaver.com)

T: +44 (0) 1206 580 999

